

Výroční zpráva o činnosti

Základní školy a Mateřské školy logopedické Olomouc

za školní rok 2022/2023



Zpracováno podle Vyhlášky č. 15/2005 Sb., ve znění Vyhlášky č. 225/2009 Sb.,
kterou se stanoví náležitosti dlouhodobých záměrů, výročních zpráv
a vlastního hodnocení školy.
Č. j.: ZŠLG 750/2023

Obsah

1) Základní údaje o škole, charakteristika součástí.....	strana 3
2) Přehled oborů vzdělání	strana 12
3) Rámcový popis personálního zabezpečení činnosti školy.....	strana 12
4) Údaje o přijímacím řízení.....	strana 15
5) Údaje o výsledcích vzdělávání a chování žáků	strana 16
6) Údaje o prevenci sociálně patologických jevů.....	strana 18
7) Údaje o dalším vzdělávání pedagogických pracovníků	strana 19
8) Údaje o mimoškolních vzdělávacích a volnočasových aktivitách, grantových programech, soutěžích a prezentaci školy na veřejnosti	strana 19
9) Údaje o výsledcích inspekční činnosti provedené ČŠI	strana 34
10) Základní údaje o hospodaření školy (v roce 2022).....	strana 34
11) Údaje o zapojení školy do rozvojových a mezinárodních programů....	strana 48
12) Údaje o zapojení školy do dalšího vzdělávání v rámci celoživotního učení.....	strana 48
13) Údaje o předložených a školou realizovaných projektech financovaných z cizích zdrojů	strana 48
14) Údaje o spolupráci s odborovými organizacemi, organizacemi zaměstnavatelů a dalšími partnery při plnění úkolů ve vzdělávání	strana 48

1) základní údaje o škole

• **Název školy dle zřizovací listiny:**

Základní škola a Mateřská škola logopedická Olomouc

• **Sídlo školy:** 779 00 Olomouc, tř. Svornosti 900/37

• **Právní forma:** Příspěvková organizace

• **IČO:** 00 601 683

• **IZO:** 600 026 663

• **Zřizovatel:** Olomoucký kraj

• **Ředitelka školy:** Mgr. Pavla Lukáčová

▪ **e-mail** skola@logopaed.cz

▪ **www stránky** www.logopaed.cz

• **Školská rada:** předsedkyně Mgr. Magda Němcová (6 členů – Mgr. Ivana Petřů, Mgr. Milena Hrabalová, Mgr. Hana Soukupová, Jolana Heberová, MUDr. Irena Pachtová)

• **Součásti školy a jejich IZO:**

1. Mateřská škola logopedická:	IZO	110 022 564
2. Mateřská škola Mošnerova:	IZO	110 022 564
3. Mateřská škola při FN:	IZO	110 022 564
4. Základní škola logopedická:	IZO	000 601 683
5. Základní škola při FN:	IZO	000 601 683
6. Školní družina:	IZO	110 300 114
7. Internát:	IZO	110 022 572
8. Školní jídelna/výdejna:	IZO	103 044 001/181 075 865

Telefon

779 00 Olomouc, tř. Svornosti 900/37 585 158 920

Fax

779 00 Olomouc, tř. Svornosti 900/37 585 158 938

Charakteristika školy logopedické

Základní škola a Mateřská škola logopedická Olomouc (dále jen ZŠ a MŠ logopedická) je školská instituce, zřízená Olomouckým krajem, pro děti a žáky se speciálními vzdělávacími potřebami. Jejím posláním je pomáhat dětem v překonávání nedostatků řečových funkcí, tj. nedostatků v mluvení, čtení a psaní, speciálními výchovně vzdělávacími prostředky.

ZŠ a MŠ logopedická je plně organizovaná školská instituce. Do školy přijímáme děti s vadami řeči mluvené (s opožděným vývojem a specificky narušeným vývojem řeči, s nesprávnou výslovností, koktavé, huhňavé), s potížemi ve čtení a psaní, nedoslýchavé, ve věkové a schopnostní kategorii žáků »běžné - spádové« základní školy.

Speciální výchovně - vzdělávací činnosti organizujeme v malých skupinách (zpravidla 6 -14 žáků). Snažíme se přitom, abychom rozvojem řečových funkcí žáků rozvinuli jejich předpoklady k úspěšnému začlenění mezi vrstevníky do spádových škol, příp. do škol středních.

Sídlem školy logopedické je areál budov v Olomouci na třídě Svornosti 900/37.

Charakteristika školy při Fakultní nemocnici

Základní škola a Mateřská škola při FN v Olomouci je školská instituce pro děti se zdravotním znevýhodněním. Hlavním posláním školy je být součástí léčebného procesu žáka, který se po ukončení hospitalizace úspěšně začlení do výchovně-vzdělávacího procesu ve své kmenové škole.

Škola zajišťuje výuku na všech odděleních Dětské kliniky, dle potřeby na klinice plastické chirurgie, oddělení rehabilitace, klinice kožní a klinice ortopedické. Do vyučování jsou zařazovány hospitalizované děti na základě doporučení ošetřujícího lékaře. Ve škole jsou vyučováni žáci ZŠ a děti MŠ. Výuka probíhá s přímou i samostatnou prací u lůžka nebo ve třídách. U dlouhodobě hospitalizovaných a vracejících se žáků vyhotovuje pedagog individuální výchovně – vzdělávací plány pro všechny předměty. Učitelé většinou volí individuální přístup k žákovi. Pro mimoškolní a odpočinkové činnosti využívá škola klubovnu „Sluníčko“ s dobře vybavenou audiovizuální technikou. Také okrasný park s dětským hřištěm v areálu DK slouží pro zábavné aktivity dětí.

Škola je materiálně dobře vybavena. Ve výuce je využíván výukový software, interaktivní tabule, notebooky, tablety. Tiskárny a kopírky slouží na množení studijního materiálu pro učitele i žáky. Škola při nemocnici je schopna zajistit výuku dětem MŠ i žákům všech postupných ročníků.

* * *

ZŠ a MŠ logopedická byla ve školním roce 2022/2023 strukturována do devíti úseků.

1. Mateřská škola logopedická

MŠ logopedická poskytovala speciální výchovně vzdělávací – logopedickou péči předškolním dětem (ve věku od 5 do 7 let) s různými vadami řeči.

MŠL jsme provozovali ve dvou třídách o počtu 2 x 12 dětí.

K 1. 9. 2022 nastoupilo do Mateřské školy logopedické 24 dětí, ve dvou třídách po 12 dětech, z toho 15 dětí s odloženou školní docházkou. V letošním školním roce 14 dětí v mateřské škole skončilo a 10 z nich nastoupí do Základní školy logopedické, 4 děti odchází do spádových základních škol.

Provoz ve dvou třídách zajišťovalo 5 učitelek – speciální pedagožky a 2 asistentky pedagoga.

Výchovně vzdělávací proces probíhal i nadále v souladu se Školním vzdělávacím programem pro předškolní vzdělávání s názvem „Rok v mateřské škole“, který je zpracován podle Rámcově vzdělávacího programu pro předškolní vzdělávání a pravidelně aktualizován. Zároveň byl průběžně obohacován zajímavými akcemi mimo MŠ (viz akce a aktivity MŠ).

V mateřské škole denně probíhá skupinová a individuální logopedická péče, která zahrnuje nejen nápravu jednotlivých hlásek, ale také dechová a rytmická cvičení, oromotorická cvičení, nácvik sluchové a zrakové percepce, grafomotoriky, apod.

Vzhledem k velkému počtu předškolních dětí směřujeme naši přípravu tak, aby si každý předškolák osvojil základy klíčových kompetencí a získával předpoklady pro své další celoživotní vzdělávání. Uplatňujeme zejména tyto následující metody a formy práce: *Kooperativní učení* (rozvíjíme schopnost spolupracovat, brát ohledy na ostatní, nabídnout a umět přijmout pomoc), *činnostní učení* (všechny manipulační činnosti rozvíjející hrubou a jemnou motoriku, nácvik správného úchopu psacího náčiní – stimulační program pro předškoláky MAXÍK), *situacní učení* (vedeme děti k vlastnímu řešení situací), *spontánní sociální chování* (poskytujeme adekvátní vzory chování), *řízené aktivity* (formou didakticky zaměřených činností).

Nedílnou součástí je pohybová aktivita, kterou se snažíme realizovat denně i při nepříznivém počasí - ať už v tělocvičně základní školy, v koridoru, ale především při pravidelném pobytu venku. Zde mají děti k dispozici odrážedla a koloběžky, kterých hojně využívají.

V zimním i letním semestru proběhly v MŠ logopedické náslechové i třítydenní souvislé praxe studentek UP Olomouc oborů Speciální pedagogika – raný věk, Učitelství pro MŠ a speciální pedagogika.

V rámci DVPP se všichni pedagogičtí pracovníci zúčastnili on-line semináře Dny třídních učitelů. Dále také proběhlo sdílení zkušeností s učitelkami MŠ na Trati a MŠ Šternberk.

Neméně důležitým prvkem v naší každodenní práci byla komunikace a spolupráce s rodiči, kterou lze v letošním školním roce označit za velmi dobrou.

Jak je již tradicí, úplně poslední akcí, která se letos na závěr školního roku konala, byla zahradní slavnost. Děti z mateřské školy zde byly pasovány na školáky a zároveň proběhla rozlučka s žáky devátého ročníku základní školy logopedické. Ti společně nacvičili krátké vystoupení pro rodiče, učitele, spolužáky a přátele školy. Součástí celého společně stráveného odpoledne byly soutěže, bohatá tombola. Na závěr horkého dne se děti mohly zchladit pěnou, kterou přivezli dobrovolní hasiči z Chválkovic.

Rok 2022/2023 je úspěšně za námi. Nezbyvá, než nabrat nové síly a s úsměvem a optimismem zahájit nový školní rok.

2. Mateřská škola při Dětském stacionáři Mošnerova 1

Vzdělávání v MŠ při DS bylo ve školním roce 2022/2023 uskutečňováno podle aktualizovaného školního vzdělávacího programu „Místo, kde žiji a kde to mám rád,“ který vychází z Rámcového vzdělávacího programu pro předškolní vzdělávání. Tento ŠVP byl společným východiskem pro práci pedagogů v rámci jednotlivých tříd. Na jeho základě a v souladu s ním měli pedagogové vypracovány třídní vzdělávací programy pro jednotlivé třídy, které byly zveřejňovány v šatně dětí.

Evaluační činnosti probíhaly jednak na úrovni školy, jednak na úrovni tříd. Na úrovni školy byly porovnávány cíle a záměry ŠVP s cíli a záměry RVP a hodnocena práce pedagogického sboru formou pravidelných hospitací. Složení pedagogického sboru bylo beze změn.

Na úrovni tříd probíhala evaluační činnost porovnáváním cílů a záměrů TVP s cíli a záměry ŠVP, navrhováním změn a evaluací jednotlivých integrovaných bloků. Evaluace týkající se sledování individuálních rozvojových pokroků dětí byla

uskutečňována průběžným individuálním hodnocením dítěte (čtvrtletně) a závěrečným hodnocením jednotlivých dětí na konci školního roku.

Ve školním roce 2022/2023 bylo v MŠ zapsáno 25 dětí. Na konci školního roku z naší MŠ odešlo 5 dětí: 2 děti do ZŠ CREDO, 2 děti do DC na Husitské, 1 dítě do Speciální školy Prostějov, 1 dítě do jiného dětského domova, 1 dítě zemřelo.

I letos probíhaly v MŠ některé z terapií. Dvakrát v měsíci za námi chodil ráno pejsek na canisterapii. Děti absolvovaly aktivity s pejskem připravené canisterapeutkou v menších skupinách. Jednou měsíčně probíhala muzikoterapie s paní Tomkovou. Také jsme využívali snoezelen koutek, každá třída jiný den od 10.30 do 11.30 hodin.

V rámci činnosti MŠ jsme pořádali mnoho akcí jak pro děti, tak i pro děti a jejich rodiče. Jedenkrát měsíčně jsme jezdili s dětmi do divadla v Mozarteu, jednou přijelo maňáskové divadlo za dětmi do MŠ, třikrát za námi do školky přijelo opravdové divadlo. Čtyřikrát jsme pro děti udělali keramickou dílnu a pracovali jsme s keramickou hlinou. Před Vánocemi jsme s dětmi secvičili besídku pro rodiče.

Dopolední akce pro děti: Pečení bramborových placek s dětmi, návštěva podzimní výstavy Flora Olomouc, „Dýňohraní“ – výroba strašidelných dýní, Uspávání broučků – podzimní akce s lampionovým průvodem, Svatomartinský týden, výroba adventních věnců, vánoční pečení perníčků, mikulášská nadílka, Tříkrálový týden, Masopustní týden, návštěva výstavy FOR MODEL na výstavišti Flora, vynášení Morany – vítání jara, Pašijový týden – velikonoční tradice, návštěva výstavy květin Flora Olomouc, slet čarodějnic, beseda se strážníky MPO, dopravní soutěž MPO v Botanické zahradě, polodenní výlet do ZOO Olomouc.

Akce pro rodiče s dětmi: VÁNOČNÍ VYSTOUPENÍ DĚTÍ „Živý Betlém“ + DÍLNIČKY pro rodiče, velikonoční výstava pro rodiče, ZAHRADNÍ SLAVNOST „Pravěk“ - odpoledne na zahradě MŠ pro rodiče s dětmi: zábavné soutěže, skákací hrad, pasování školáků.

V rámci spolupráce s PdF UP Olomouc proběhlo ve školním roce 2022/2023 několik exkurzí a praxí:

V prvním pololetí proběhly pětidenní naslechové praxe dvou studentek 1. ročníku Učitelství pro MŠ + SPP a jedna dvoutýdenní naslechová praxe s výstupy studentky 2. ročníku Vychovatelství + SPP.

Ve druhém pololetí proběhla dvoutýdenní souvislá praxe somatopedická dvou studentek 3. ročníku Logopedie, tři týdny souvislé praxe dvou studentek 2. ročníku Speciální pedagogika-intervence a třítýdenní souvislá speciálně pedagogická praxe dvou studentek 1. ročníku Učitelství pro MŠ a speciální pedagogika.

I v tomto školním roce probíhala intenzivní spolupráce s SPC Mohelnice, speciální pedagog i psycholog vyšetřovali v naší MŠ nové děti k doporučení k zařazení do naší MŠ, jiné děti k odkladu školní docházky a odcházející děti k zařazení do škol. Navázali jsme spolupráci s pracovníky JANu a organizací Za sklem, kteří mají v péči naše děti s autismem, abychom mohli lépe koordinovat péči o ně.

3. Mateřská škola při Fakultní nemocnici

MŠ provozuje svou výchovně – vzdělávací činnost v budově Dětské kliniky. O hospitalizované děti pečovaly 2 pedagožky MŠ, které průběžně docházely na všechna oddělení Dětské kliniky. Učitelky většinou pracovaly s dětmi individuálním způsobem. Výchovně – vzdělávací činnosti probíhaly v souladu s ŠVP a s třídním vzdělávacím programem pro MŠ, který je upravený na pracovní podmínky daného oddělení. Pedagogická práce pro děti se prolíná do všech oblastí předškolního vzdělávání: biologické, psychologické, interpersonální. Největší důraz byl kladen na výtvarnou a pracovní činnost. Učitelka MŠ tak většinou docílí patřičného psychoterapeutického účinku u hospitalizovaného dítěte.

Negativa práce pedagoga souvisela se specifícností zařízení:

- nedostatek prostoru, práce na pokojích
- přerušování pedagogické činnosti z důvodů vyšetření atd.

Pozitiva v práci MŠ převládala:

- užitečnost, potřebnost a smysluplnost
- zpětná vazba s dětmi, rodiči, zdravotníky.

Výchovně – vzdělávací činnost probíhala v souladu s Rámcově-vzdělávacím programem pro MŠ. Obsah, organizace a průběh vzdělávání byl přizpůsoben zdravotnímu stavu dětí a měl zpravidla individuální charakter. Byl vypracován ŠVP a třídní vzdělávací plán, který vycházel z charakteristiky třídy - oddělení a týkal se konkrétní vzdělávací nabídky, činnosti na jednotlivých odděleních.

Vzdělávací program byl rozdělen do tematických celků a podtémat, které se vztahovaly k určitému měsíci a respektovaly hlavní cíle předškolního vzdělávání. Při plánování obsahu vzdělávání učitelky čerpaly náměty z metodických listů pro předškolní vzdělávání (Barevné kamínky - pracovní listy).

Výuka probíhala ve třídách, hernách a pokojích na všech odděleních DK (21B, 21A, 28C, 28D, 28B, oddělení JIP).

4. Základní škola logopedická

Zvláštností vyučování u nás je jeho průběžné využívání ve prospěch **logopedického programu**, podpory vývoje řečových funkcí - rozvoje mluvení, čtení a psaní. Osa této činnosti je zvýrazněna v hodinách **individuální logopedické péče, s přesahem do všech vzdělávacích předmětů**. Vlastní logopedickou péči vedli v jednotlivých třídách třídní učitelé ve spolupráci s druhým pedagogem (pokud je ve třídě) a v případě žáka internátního i se skupinovými vychovateli. Školní rok zahajujeme **týdnem intenzivní logopedické péče**, kde probíhají speciálně pedagogické a adaptační činnosti dle plánu a pod vedením třídního učitele - logopeda. V průběhu školního roku výuku přizpůsobujeme potřebám dětí. Novinkou vzdělávacího procesu bylo zavádění digitálních technologií do jednotlivých ročníků.

Většina našich žáků měla zájem navštěvovat v průběhu celého školního roku zájmové kroužky (modelářský, ručních prací, keramický, sportovní, výtvarný, pohybově taneční, přírodovědný, hudebně - dramatický).

Uskutečnili jsme projektový den Pálení čarodějnic, sportovní den, maškarní karneval v rámci školní družiny, proběhla Noc s Andersenem pro žáky 3. ročníku. Žáci 7. - 9. ročníku absolvovali lyžařský výcvikový kurz na Hrubé Vodě. K veliké radosti rodičů se konala besídka ke Dni matek na téma Filmy. Děti mateřské školy logopedické a žáci 1. – 3. ročníku si vyjeli do školy v přírodě a strávili týden na Červenohorském sedle. Žáci ostatních ročníků vyjeli na výlety po krásách vlasti. Na závěr roku jsme uspořádali Zahradní slavnost s pasováním předškoláků a rozlučkou s žáky 9. ročníku.

5. Základní škola při Fakultní nemocnici

Výchovně - vzdělávací činnost pro žáky 1. - 9. ročníku ZŠ zajišťovalo 5 plně kvalifikovaných speciálních pedagogů v 5 třídách.

Zdravotní stav žáka byl a je základní prioritou pro vyučující školy při nemocnici. Specifické podmínky školy jsou dány a ovlivňovaly celkový chod školy.

Základní škola při nemocnici v průběhu školního roku splnila základní úkoly v specifických podmínkách školy:

- a) byla součástí léčebného procesu žáka, který se po ukončení hospitalizace úspěšně začlenil do výchovně vzdělávacího procesu na kmenové škole
- b) plnila funkci psychoterapeutickou
 - odstranění pocitů strachu, úzkosti a bolesti z prostředí nemocnice u hospitalizovaného žáka
 - práce pedagoga v období izolace žáka
- c) upřednostňovala individuální způsob výuky

- forma práce, která se odvíjí od fyzického a psychického stavu žáka má pozitivní dopad na žáka
 - motivuje žáka k lepším výsledkům ve výchovně – vzdělávacím procesu
- d) uplatňovala výuku více ročníků najednou
- e) akceptovala nelehké podmínky pro výuku v izolaci
- používání ochranných pomůcek - oděv, roušky přes ústa
 - působení psychoterapeuticky na zhoršený psychický a zdravotní stav žáka
- f) kreativní využívání omezených prostor pro výuku na jednotlivých odděleních DK
- g) výuka probíhala v průběhu celého školního roku bez omezení prezenčně nebo online formou.

Pedagogové vyučovali podle ŠVP, který byl přizpůsoben podmínkám školy. Důraz byl kladen na rozvoj mluveného projevu žáků, systematický individuální přístup k žákům a rozvoj sociálně komunikačních dovedností. Cílem ŠVP ZŠ při FN Olomouc bylo postupné rozvíjení klíčových kompetencí, na jejichž rozvíjení se podílela průřezová témata.

Po ukončení hospitalizace žáka učitelky ZŠ zasílaly v řádném termínu na spádové školy výchovně-vzdělávací hodnocení s návrhem klasifikace na dlouhodobě hospitalizované žáky, na vracející se žáky a žáky s pobytem v nemocnici nad 10 dní.

V průběhu celého školního roku pedagogové aktivně využívali audiovizuální techniku a elektroniku (počítače, notebooky, tablet, tiskárny, kopírky, interaktivní tabule, magnetofony, DVD), která je umístěna v jednotlivých třídách, na odděleních a v klubovně Sluníčko. Používání této techniky jednoznačně obohatilo a zkvalitnilo vyučování. Přínosem pro školu bylo obohacení koncepce školy v rámci estetické výchovy – práce s keramikou.

6. Internát

Internát ZŠ a MŠ logopedické poskytuje ubytování části našich žáků, kteří z různých důvodů nemohou do školy docházet denně. Provoz na internátě organizujeme v týdenním režimu.

Mimotřídní výchovná a vzdělávací činnost našich žáků ubytovaných v internátě školy probíhala ve třech výchovných skupinách. Noční režim zajišťovaly dvě asistentky pedagogů (noční vychovatelky). Po distančním období vzdělávání a na základě inflace ekonomiky rodin nám ubývá dětí s žádostí o umístění na internát.

Obsahem činností v internátě byla příprava žáků na vyučování včetně ILP, vedení zájmových a rekreačních zaměstnání, zajišťování hygienického režimu apod.

7. Školní družina (ŠD)

Školní družina zajišťuje péči o žáky v době před vyučováním a následně po vyučování do příchodu rodičů.

ŠD byla organizována ve 4 skupinách pro denně docházející žáky.

Obsahem činností ve školní družině bylo vedení zájmových a rekreačních zaměstnání, částečně také příprava žáků na vyučování.

8. Školní jídelna a výdejny

Pracovnice jídelny připravovaly ve dvousměnném režimu celodenní stravu pro žáky a zaměstnance. Pro indikované děti a žáky připravovaly také dietní varianty včetně bezlepkové.

Ubytované děti dostávaly snídaní, přesnídávku, oběd, svačinu a večeři. Ostatní děti a žáci odebírali oběd, příp. i přesnídávky a svačiny.

Školní jídelna zabezpečuje rozvoz a výdej stravy pro děti a zaměstnance v Mateřské škole na Mošnerově ulici.

Vedoucí ŠJ ve spolupráci s ekonomkou prováděla výpočty dávek příspěvku na ubytování a stravování jednotlivých dětí a žáků.

9. Ekonomicko-správní útvar

Ekonomka, účetní a personalistka zajišťovaly předepsaný ekonomický, personální a mzdový servis a výkaznictví.

Zaměstnanci údržby pečovali o dobré fungování stavebně technického zázemí všech součástí školy a zařízení v areálu na třídě Svornosti 16 a na Mošnerově ulici.

2) Přehled učebních programů

Základní vzdělávání	Základní škola 79-01-C/01 ŠVP ZV ZŠ logopedické Olomouc ŠVP ZV ZŠ při Fakultní nemocnici
----------------------------	--

Předškolní vzdělávání	ŠVP PV MŠ logopedické Olomouc ŠVP PV MŠ při Dětském stacionáři Mošnerova ŠVP PV MŠ při Fakultní nemocnici
-----------------------	---

3) Rámcový popis personálního zabezpečení činnosti školy

- **Údaje o pracovnících školy**

Pedagogičtí pracovníci (61 zaměstnanců přepočteno na pracovní úvazky 61,696) - nejvyšší dosažené vzdělání.

Součást	počet pedagogů	Z	SO	ÚSO	VŠ	asistenti ped./druhý pedagog	Z	SO	ÚSO	VŠ
MŠL	5	0	0	0	5	2	0	0	2	0
MŠM	4	0	0	0	4	3	0	0	1	2
MŠ FN	2	0	0	0	2	0	0	0	0	0
ZŠL	20	0	0	0	20	/10	0	0	0	10
ZŠ FN	5	0	0	0	5	0	0	0	0	0
ŠD	4	0	0	3	1	0	0	0	0	0
Internát	5	0	0	2	3	1	0	0	0	1

1. Mateřské školy

A) Mateřská škola logopedická

Výuku a speciálně pedagogickou - logopedickou péčí zajišťovaly 4 učitelky s magisterským stupněm vzdělání, jedna s bakalářským na částečný úvazek a dvě asistentky pedagoga.

B) Mateřská škola při Dětském stacionáři Mošnerova 1

Výuku a speciálně pedagogickou péči zajišťovaly 4 učitelky s magisterským stupněm vzdělání, dále 3 asistentky pedagoga.

C) Mateřská škola při Fakultní nemocnici

Výuku a speciálně pedagogickou péči zajišťovaly 2 učitelky s magisterským stupněm vzdělání.

2. Základní školy

A) Základní škola logopedická

Výuku a speciálně pedagogickou - logopedickou péči zajišťovalo 16 třídních učitelů, 4 učitelé bez třídnictví, dvě zástupkyně ředitelky a ředitelka školy. Všichni učitelé školy jsou vysokoškolsky kvalifikovaní. Od 1. ledna 2020 existuje ve škole funkce druhého pedagoga. Ve školním roce působilo na této pozici 10 pedagogů – logopedů většinou na 1. stupni. Většina má odbornou logopedickou kvalifikaci.

B) Základní škola při Fakultní nemocnici

Výuku a speciálně pedagogickou péči zajišťovalo 5 učitelek, z nichž jedna jako zástupkyně ředitelky. Všichni učitelé školy jsou vysokoškolsky kvalifikovaní.

3. Školní družina

Provoz družiny zabezpečovali 4 vychovatelé. Tři vychovatelky měly ÚSO pedagogickou kvalifikaci, jedna družinářka měla vysokoškolské pedagogické vzdělání.

4. Internát

Program 3 výchovných skupin na internátě vedli 2 skupinový vychovatelé, jednu skupinu vedoucí vychovatelka. Dvě pomocné vychovatelky - asistentky pedagogů - zajišťovaly v internátě noční a doplňkové služby.

Všichni (denní) vychovatelé měli vysokoškolskou kvalifikaci (obor vychovatelství pro osoby vyžadující zvláštní péči (resp. pro speciální školy). Asistentky pedagoga mají ÚSO vzdělání.

Nepedagogičtí pracovníci školy: (15 zaměstnanců přepočteno na pracovní úvazky 14,8)

Součást	počet nep zam.	Z	SO	ÚSO	VŠ
ŠJ	5	0	4	1	0
THP	4	0	0	2	2
Úklid	4	0	4	0	0
Údržba	2	0	2	0	0
GDPR	1	0	0	0	1

1. Školní jídelna

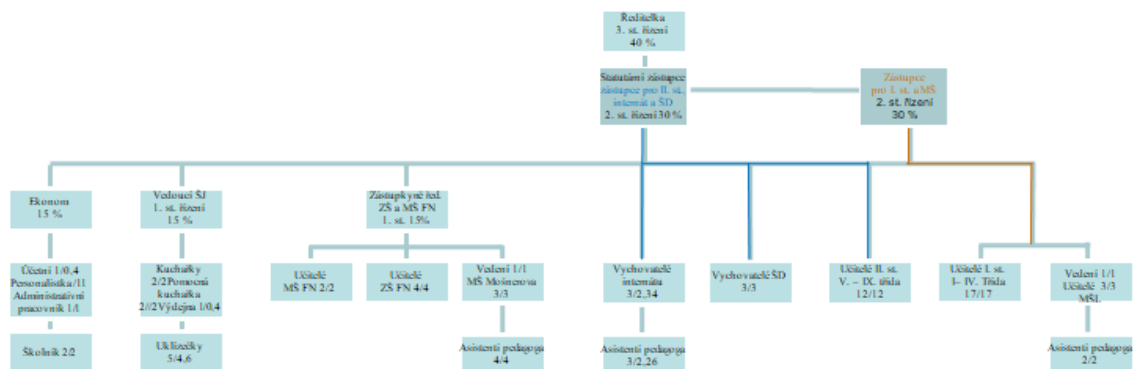
Personál ŠJ tvoří 2 kuchařky se SO vzděláním a vedoucí školní jídelny s ÚSO vzděláním a 2 pomocné síly.

2. Ekonomicko-správní útvar

Útvar tvoří ekonomka s VŠ vzděláním, další pracovnice s VŠ vzděláním provádí evidenci majetku a třetí zajišťuje agendu personalistky a pokladní. Agendu ředitelky školy vede administrativní pracovník.

3. O provoz a údržbu budov a zařízení pečují 1 školník (ÚSO), 1 školník - provozář (SO) a 4 uklízečky (SO), 3 v ZŠ a MŠ logopedické, 1 v MŠ Mošnerova.

Organizační struktura od 1. 1. 2023



4) Údaje o přijímacím řízení

a) Základní škola

Zápis do 1. ročníku proběhl dle Nařízení MŠMT - 15 zapsaných žáků do ZŠL. Do spádových základních škol **přestoupilo 11 žáků** z různých ročníků, 2 žáci v průběhu roku a 9 žáků na konci školního roku. **16 žáků** 9. ročníku bylo přijato na střední školy či odborná učiliště. Do základní školy byli mimo zápis na žádost rodičů a doporučení SPC/PPP přijati **1 žákyně** do 2. ročníku a 1 žák do 8. ročníku a **12** do 1. ročníku.

b) **Mateřská škola logopedická a Mateřská škola Mošnerova** – umístění dětí probíhá na základě žádostí rodičů dětí, doporučení školských poradenských zařízení a na základě kritérií pro přijetí do MŠ.

- Z **Mateřské školy logopedické** odchází **13 dětí**, z toho 3 do spádové základní školy a 10 do 1. ročníku Základní školy logopedické.
- Počet nově přijatých dětí na školní rok 2023/2024 je **13 dětí**.
- Z **Mateřské školy Mošnerova** na konci školního roku odešlo **6 dětí**: 3 děti do ZŠ Credo, 1 dítě do ZŠ Vejdovského, 2 do jiných MŠ.
- Počet nově přijatých dětí na školní rok 2023/2024 je **5 dětí**.

c) **Základní škola a mateřská škola při Fakultní nemocnici**

Vzhledem k specifčnosti a charakteru školy při nemocnici neprobíhají přijímací řízení nebo zápisy k povinné školní docházce.

Do ZŠ a MŠ při Fakultní nemocnici v Olomouci bylo ve školním roce 2022/2023 zařazeno do výuky **2249** žáků a dětí na všech odděleních. **Počet dětí a žáků vzhledem je mnohem vyšší oproti minulému období.**

Základní škola při FN – celkem **1254** žáků, počty žáků v jednotlivých ročnících:

1. roč.	2. roč.	3. roč.	4. roč.	5. roč.	6. roč.	7. roč.	8. roč.	9. roč.
146	150	120	109	130	120	130	149	200

Mateřská škola při FN: 995 dětí.

Celkem: 2249 žáků a dětí na všech odděleních.

5) Údaje o výsledcích vzdělávání a chování žáků

▪ **Údaje o žácích**

- Počet žáků v jednotlivých ročnících a oborech:

MŠ logopedická

MŠ navštěvovalo **24** dětí ve dvou třídách.

MŠ při dětském stacionáři Mošnerova 1

MŠ navštěvovalo **25** dětí ve čtyřech třídách.

Základní škola a mateřská škola při Fakultní nemocnici

Ve školním roce 2022/2023 bylo zařazeno do výuky **2249 žáků a dětí.**

ZŠ logopedická

Základní školu navštěvovalo od 1. 9. 2022 **159** žáků. V průběhu školního roku odešla 1 žákyně 5. ročníku a jeden žák 7. ročníku do spádové školy. Na konci školního roku do spádových škol přestoupilo 9 žáků napříč ročníky a dva žáci přestoupili na školu prof. Vejdovského.

Počty žáků v ročnících na konci školního roku 2022/2023:

1.roč.	2.roč.	3.roč.	4.roč.	5.roč.	6.roč.	7.roč.	8.roč.	9.roč.	celkem
27	21	22	12	19	15	16	11	16	159

Počet tříd: 16

1.roč.	2.roč.	3.roč.	4.roč.	5.roč.	6.roč.	7.roč.	8.roč.	9.roč.	celkem
3	2	2	1	2	1	2	1	2	16

- 16 absolventů našeho 9. p. r. pokračuje ve vzdělávání na SOU (11) a SOŠ (5).

prospělo (k 30. 6. 2023)	156
z toho s vyznamenáním	76
neprospělo	3
opakuje	3

Výsledky chování za 1. a 2. pololetí

- Počet žáků s 2. stupněm z chování, se 3. stupněm z chování

snížený stupeň z chování v 1. pololetí	0
snížený stupeň z chování v 2. pololetí	0
celkový počet neomluvených hodin	0
průměrný počet omluvených hodin v 1. pololetí	46,93 (na 1 žáka)
průměrný počet omluvených hodin v 2. pololetí	55,13 (na 1 žáka)

6) Údaje o prevenci sociálně patologických jevů

- **Hodnocení výchovného poradenství včetně vzdělávání výchovného poradce**

Funkci výchovného poradce na škole vykonávala Mgr. Magda Němcová. Její činnost měla v této oblasti velmi dobrou úroveň. Dlouhodobě se nám daří ve spolupráci s rodiči, středními odbornými školami, středními školami a SPC úspěšně začleňovat žáky do škol 2. cyklu.

▪ **Hodnocení výchovně vzdělávací prevence (sociálně patologických jevů apod.)**

Garancí nad problematikou sociálně patologických jevů byla pověřena Mgr. Petra Hanyková. Žáci školy se pod vedením metodičky prevence a výchovné poradkyně zúčastnili výukových a výchovných lekcí zaměřených na spolupráci a upevňování třídních kolektivů přímo ve svých třídách ZŠ a MŠ logopedické Olomouc. Prováděné aktivity měly příznivý vliv na chování a jednání žáků ve škole.

7) Údaje o dalším vzdělávání pedagogických pracovníků

Pedagogičtí pracovníci se účastnili 2x měsíčně vzdělávání v oblasti ICT - Digitální kompetence - v rámci školy.

8) Údaje o mimoškolních vzdělávacích a volnočasových aktivitách, grantových programech, soutěžích a prezentaci školy na veřejnosti

Školní, mimoškolní a mimotřídní kulturní, vzdělávací a sportovní programy pro děti a žáky:

Mateřská škola logopedická

ZÁŘÍ

1. 9. 2022	informační schůzka pro rodiče
13. 9. 2022	návštěva ZOO na Sv. Kopečku
16. 9. 2022	návštěva Rozária
23. 9. 2022	prohlídka Sbírkových skleníků
29. 9. 2022	návštěva Podzimní výstavy Flora Olomouc
30. 9. 2022	účast na akci Oslavy lesa na Floře Olomouc





ŘÍJEN

6. 10. 2022 KMOL „Pan Lišák má knihy rád“
7. 10. 2022 pečení jablečných závinů
12. 10. 2022 divadelní představení „Miniopery“ v Moravském divadle Olomouc
13. 10. 2022 návštěva lesa na Sv. Kopečku – projektový den
17. 10. 2022 knihovna Neředín „Přátelství je potřeba“
18. 10. 2022 vycházka na pole- sběr plodin
19. 10. 2022 Drakiáda na školním hřišti
24. 10. 2022 „Dýňování“ – společné dlabání dýní



LISTOPAD

7. 11. 2022

Metropol – divadelní představení „Brouk Pytlík“

23. 11. 2022

návštěva Multismyslového centra Snoezelen



24. 11. 2022

výroba keramiky do vánočního stánku

28. 11. 2022

vánoční focení



PROSINEC

5. 12. 2022

Mikulášská nadílka v MŠ

12. 12. 2022

pečení vánočních perníčků



15. 12. 2022

vánoční dílničky v MŠ s jarmarkem



16. 12. 2022 Canisterapie
19. 12. 2022 prohlídka vánoční Olomouce, jablíčkový betlém
21. 12. 2022 Zpívání koled u vánočního stromečku (MŠ+ZŠ)



LEDEN

3. 1. 2023 putování po Olomouckých betlémích
5. 1. 2023 KMOL „O vlkovi, který vypadl z knížky“
6. 1. 2023 Tříkrálový průvod
26. 1. 2023 Pátrání po stopách zvířat a návštěva krmelce na Svatém Kopečku



1. 2. 2023 Hrubá Voda „zimní radovánky“
14. 2. 2023 Beseda s městskou policií
17. 2. 2023 Masopustní průvod v parku – akce DDM
21. 2. 2023 Borneo – divadlo Šantovka
23. 2. 2023 karneval v MŠ



BŘEZEN



14. 3. 2023 exkurze u Hasičů – Chválkovice
17. 3. 2023 For Model – výstava
23. 3. 2023 KMOL – Karel neumí létat
29. 3. 2023 Doubravský Dvůr



DUBEN

4. 4. 2023 canisterapie
12. 4. 2023 návštěva Rozária
20. 4. 2023 Svíčkárna SoyCa
21. 4. 2023 projektový Den Země
27. 4. 2023 Hrátky s barvami
28. 4. 2023 Pálení čarodějnic



KVĚTEN

9. 5. 2023 Moravské divadlo Olomouc „Královna Koloběžka I.“
12. 5. 2023 Besídka ke Dni Matek
16. 5. 2023 Dopravní soutěž
18. 5. 2023 Posezení s maminkami
22. 5. 2023 Knihovna Neředín „Kvak a Žbluňk“
25. 5. 2023 Sluňákov – procházka po areálu



2. 6. 2023 Piknik na Poděbradech u příležitosti Dne dětí



5. 6. – 9. 6. 2023 Léčebně rekreační pobyt - škola v přírodě Kunčice





20. 6. 2023 Horní náměstí – ukázky služební techniky (HZS a policie ČR)
22. 6. 2023 Ololod'
28. 6. 2023 Zahradní slavnost – rozloučení s předškoláky i s žáky deváté třídy



Mateřská škola Mošnerova

Pravidelné:

2 x měsíčně	pondělí 8.00 – 9.00	Canisterapie v MŠ
1 x měsíčně	9.30 – 10.30	Muzikoterapie
Po, Út, Čt, Pá	10.30-11.30	Snoezelen koutek, každá třída jiný den



Jednorázové:

22. 9. 2022 Maňáskové divadlo v naší MŠ – „O Smolíčkovi“, „O zlaté rybce“ a „Hrnečku, vař“
30. 9. 2022 FLORA OLOMOUC – návštěva podzimní výstavy na výstavišti Flora
4. 10. 2022 Návštěva divadelního představení „O Pavlíkovi a jeho hvězdě“ v Mozarteu
18. 10. 2022 Podzimní vycházka do Smetanových sadů, sběr přírodnin, tvorba „Palety



barev podzimu“

19. 10. 2022 BRAMBORIÁDA – dopoledne soutěží a her s bramborami na zahradě



MŠ

27. 10. 2022 „DÝŇOVÁNÍ“ – hry a soutěže s dýněmi, dlabání dýňových strašidel
2. 11. 2022 USPÁVÁNÍ BROUČKŮ – lampionový průvod na místní hřbitov, zapalování svíček, zahrabávání broučků (kamínků) do listí
4. 11. 2022 VÁNOČNÍ KERAMICKÁ DÍLNA – vánoční dárek pro rodiče „Mýdlenka“
- 7.–11. 11. 2022 SVATOMARTINSKÝ TÝDEN (pečení rohlíčků, dopoledne na zahradě MŠ s hrami a soutěžemi)
15. 11. 2022 Dopoledne her se studenty Církevního gymnázia Německého řádu
22. 11. 2022 Návštěva divadelního představení „Tři kouzelné dary“ v Mozarteu
24. 11. 2022 Výroba adventních věnců
25. 11. 2022 Divadelní představení v naší MŠ „Za pohádkou kolem světa“ – agentura JANA



5. 12. 2022 MIKULÁŠSKÁ NADÍLKA
7. 12. 2022 VÁNOČNÍ PEČENÍ – perníčky
15. 12. 2022 **VÁNOČNÍ BESÍDKA PRO RODIČE** – pásmo Živý Betlém, zpěv koled s rodiči, dílničky
19. 12. 2022 VÁNOČNÍ DÍLNÍČKY se žáky 9. třídy ZŠ logopedické u nás v MŠ
20. 12. 2022 Návštěva divadelního představení „Ukradené Vánoce“ v Mozarteu
21. 12. 2022 VÁNOČNÍ NADÍLKA v naší MŠ, posezení u stromečku
2. – 6. 1. 2023 TŘÍKRÁLOVÝ TÝDEN – aktivity spojené s příchodem Tří králů
26. 1. 2023 ZIMNÍ OLYMPIÁDA na Mošnerce – zimní hry a



sporty

8. 2. 2023 Návštěva divadelního představení „Včelí medvídci zpívají“ – divadlo Věž Brno v kině Metropol
13.-21.2.2023 MASOPUSTNÍ TÝDEN – aktivity související s masopustem, masopustní průvod, masopustní hody s ochutnávkou jitrnic, koblihů ..., masopustní



rej masek

15. 2. 2023 BESEDA SE STRÁŽNÍKY MĚSTSKÉ POLICIE OLMOUC
28. 2. 2023 Maňáskové divadlo Sluníčko v naší MŠ – 3 pohádky

10. 3. 2023 VÝPRAVA ZA DOPRAVOU PO OLOMOUCI – cestování vlakem, autobusem i tramvají
14. 3. 2023 Návštěva divadelního představení „Cirkusárium“ v Mozarteu
17. 3. 2023 Návštěva výstavy modelů „FOR MODEL“ na výstavišti Flora
22. 3. 2023 ZUBNÍ PREVENCE – beseda a hra se studenty zubního lékařství, dentální hygiena
23. 3. 2023 ODEMYKÁNÍ ZAHRADY – vynášení smrčky, úklid zahrady, osázení truhlíků na okna MŠ
3. - 6. 4.2023 PAŠIJOVÝ TÝDEN – pečení velikonočních sušenek, velikonoční aktivity
14. 4. 2023 KERAMICKÁ DÍLNA – dárek pro maminku ke Dni matek
18. 4. 2023 Návštěva divadelního představení „Detektiv Emil“ v Mozarteu
20. 4. 2023 Návštěva výstavy květin FLORA Olomouc ve Smetanových sadech
24. 4. 2023 Divadelní představení v naší MŠ „Ježek a liška“ – agentura JANA
27. 4. 2023 SLET ČARODĚJNIC na zahradě MŠ – stanoviště s čaroděj.



dovednostmi, předání osvědčení, tanec

2. 5. 2023 Maňáskové divadlo Sluníčko v naší MŠ – 3 pohádky
16. 5. 2023 DOPRAVNÍ SOUTĚŽ MPO v Botanické zahradě
6. 6. 2023 KERAMICKÁ DÍLNA – výroba písmen na plot MŠ
13. 6. 2023 SLUŇÁKOV – polodenní výlet s výukovým programem
15. 6. 2022 **ZAHRADNÍ SLAVNOST „PIRÁTI“** – odpoledne pro rodiče s dětmi na zahradě MŠ - ukončení školního roku, pasování školáků, hry a soutěže, skákací hrad

Mateřská škola a Základní škola při Fakultní nemocnici

Přehled jednorázových plánovaných akcí pro školní rok 2022/2023:

Beseda se zdravotníky, s psychologem

- „Diagnóza - cystická fibróza“ /, MUDr. Kopřiva/

- „Spolupráce zdravotníků a pedagogů v rámci léčby hospitalizovaných dětí na oddělení 21B“/, Mgr. P. Medková/
- „Výchova a vzdělávání dítěte s poruchou autistického spektra“/,
Mgr. Hradilová/
- „Charitativní spolupráce Šance s.r.o. Olomouc a ZŠ a MŠ při FN Olomouc s firmami Olomouckého kraje – na výzkum a přístroje /Mgr. Mihálová/
- „Prázdninové pobyty v Irsku“ - mezinárodní spolupráce v rámci pořádání akcí pro děti s hematoonkologickým onemocněním Mgr. P. Medková

Besedy nad knihou

- rozvíjení čtenářské gramotnosti v rámci poledního klidu na jednotlivých odděleních
/pedagogové školy v průběhu školního roku/

Výchovně - vzdělávací projekty a činnosti pedagogů školy při nemocnici v rámci PP

- aktuální výzdoba jednotlivých oddělení, tříd a prostor DK při FN Olomouc na daná témata /roční období, ekologie, životní prostředí, dětské výstavy prací/ - v průběhu školního roku
- keramický kroužek - kreativní tvoření s hlinou /Mgr. Ryjáčková/ v průběhu školního roku
- „Vánoční zvyky a tradice“ – tvoření a posezení na jednotlivých odděleních DK
- „Tupování“ kreativní nové metody kreativní ve VV /Mgr. Ryjáčková/
- „Přírodní společenstva lesů v oblasti Olomouckého kraje“ /p. M. Kolečář/
- arteterapie „Rodina“ /Mgr. Ryjáčková, Bc. Zdráhalová/ v rámci výuky VV
- „Velikonoční tvoření na oddělení 21B /Mgr. Ryjáčková/
- „Cirkus - radost“ zábavné dopoledne ke Dni dětí /Mgr. Zdráhalová, Mgr. Polínková/
- Besedy v rámci zeměpisu – Mexiko, Tahiti, ostrov v Pacifiku, Roi Negro - domov růžových delfinů /Mgr. Polínková/
- „Čím je pro mě příroda - planeta Země“, výstava dětských prací v rámci environmentální výchovy /vstupní hala DK/
- „Dětské knihy ve výtvarném projevu“, výstava dětských prací /vstupní hala DK, Mgr. Ryjáčková/

Spolupráce se studenty PdF UP Olomouc, se studenty LF UP Olomouc, s žáky ZŠ v Olomouci

Spolupráce probíhala nepravidelně během celého školního roku.

Spolupráce se zdravotníky

- pravidelné každodenní konzultace o zdravotním stavu dítěte s lékařem, se zdravotním personálem v průběhu školního roku
- pravidelná výzdoba jednotlivých oddělení v průběhu školního roku

Reprezentace ZŠ a MŠ při FN Olomouc, spolupráce s Šancí Olomouc o.p.s.,

- tvořivá činnost pro charitativní účely v rámci výtvarných a praktických činností /výroba dáreků pro radost, pro rodinu žáka, pro charitativní účely – v průběhu celého školního roku/
- publikační činnost - „Ročenka Šance 2022“

Základní škola logopedická

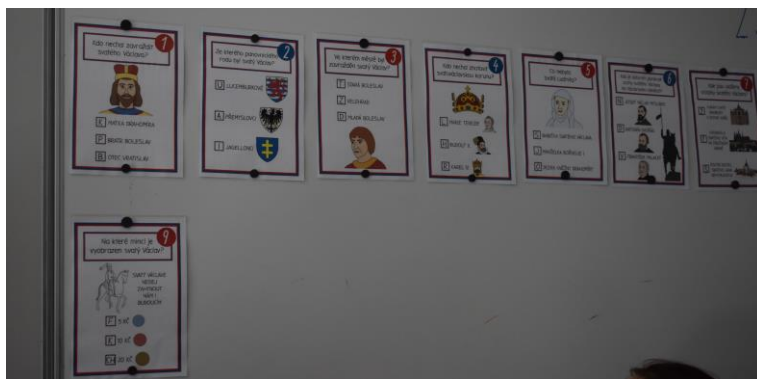
září 2022

SŠLCH – projekt IKAP - 9. roč.

Úřad práce Olomouc – 9. roč.

Branný den

Projektový den ŠD – sv. Václav



říjen 2022

O putovní pohár primátora města Olomouce

kino Metropol – Planeta Země „Magický Senegal“ – IV. – IX. tř.

exkurze SŠ řezbářská Tovačov – vybraní žáci 8. roč.

preventivní program – Sdružení D – 8., 9. roč.

Projektový den ŠD – Halloween



listopad 2022

odpadová olympiáda – 5., 6. roč.
exkurze Honeywell – 8. a 9. roč.
preventivní program – Sdružení D – 4. roč. (Mrkev ho vcucla)
Scholaris Olomouc – VIII., IX. tř.
Projektový den ŠD, internátu – Draci v akci

prosinec 2022

oslava Mikuláše
exkurze SŠ Štursova – 9. roč.
účast na soutěži - pojmenuj vánoční strom
preventivní program – Sdružení D – 6. roč.
účast vybraných žáků 8. roč. v soutěži Mladý chemik
Projektový den ŠD, internátu – tradiční Vánoce
vánoční dílny + zpívání u stromečku



leden 2023

veletrh fiktivních firem – 8., 9. roč.
preventivní program – Sdružení D – 7. roč. (Hrou proti izolaci)
program environmentální výchovy na Sluňákově – 7., 8. roč.
preventivní program – Sdružení D – 8. roč. (Neboj se promluvit)
Projektový den ŠD – Papoušci



únor 2023

lyžařský výcvik – 7., 8., 9. roč.

beseda s městskou policií Olomouc – 1. st.

program environmentální výchovy na Sluňákově – 3., 4. roč.

výtvarné a dramatické aktivity – workshop 7. roč.

březen 2023

maškarní karneval

kino Metropol – Motani – Dravá Amazonie -1. st.

dopravní hřiště Semafor – 4. roč.

Noc s Andersenem – 3. roč.

exkurze ŠD - vodárna Olomouc

exkurze do FNOL – 8., 9. roč.

beseda s Policií ČR – 3. – 7. roč. – Moje cesta onlinem, Tvoje cesta dopravou; 8., 9. roč. – Právo a morálka

Projektový den ŠD – Březen – měsíc knihy

duben 2023

velikonoční dílny

Projektový den ŠD – dopravní výchova – hřiště Semafor

Den čarodějnic – projektový den MŠ, ZŠ, ŠD, internátu

Workshop SŠ řezbářská Tovačov – 7. roč.

Ololod' – vyhlídková plavba po Olomouci - internát



květen 2023

beseda se spisovatelem J. Opatřilem

besídka ke Dni matek

exkurze u hasičů – děti ŠD

Workshop SŠ řezbářská Tovačov – 7. roč.

Projektový den ŠD – dentální hygiena

program environmentální výchovy na Sluňákově – 1. roč.

exkurze do Úpravny vody Černovír, čističky odpadních vod – 8.,
9. roč.

červen 2023

oslava Dne dětí – projektový den Pohyb do škol

setkání s hercem V. Zavadilem – beseda o filmu J. Palach

florbalový turnaj – vybraní žáci 2. st.

Sportovní den v Omeze

škola v přírodě – MŠ, 1., 2. roč.

zahradní slavnost – pasování na školáky, rozlučka s devátáky



září 2022 – červen 2023 - tematické besedy v knihovně města Olomouce na náměstí republiky a v Neředíně; výchovné koncerty v Redutě MFO; divadelní představení v MDO – všechny třídy

školní rok 2022/2023 – pravidelná setkání na workshopech pro vybrané třídy – SŠ Lutín, SŠ řezbářská Tovačov, SŠ logistiky a chemie Olomouc; exkurze v továrnách, podnicích, výrobnách v Olomouci a okolí

▪ **Školní a mimoškolní soutěže**

říjen	2023	soutěž O pohár primátora města Olomouce na Sv. Kopečku
listopad	2023	odpadová olympiáda
prosinec	2023	soutěž O nejhezčí novoročenku zdobení vánočního stromu Mladý chemik
duben	2023	Zlatý list
září – červen		Sazka Olympijský víceboj

▪ **Zapojení do republikových programů**

Recyklohraní (sběr druhotných surovin)
Ovoce do škol MŠMT
Zdravá škola Danone
Odpadová olympiáda

▪ **Zapojení do mezinárodních programů**

Žádné

▪ **Aktivity pro posluchače PdF UP a FTK UP v Olomouci**

- říjen – prosinec 2022, duben – květen 2023 - exkurze, náslechy a praxe posluchačů PdF UP v MŠL, MŠM, ZŠL ZŠ FN

▪ **Pedagogické a provozní porady**

25. 08. 2022 Zahajovací provozní a pedagogická porada pracovníků

30. 08. 2022 Porada pedagogických pracovníků ZŠ a MŠ

- 19. 11. 2022 1. klasifikační konference
- 22. 11. 2022 1. klasifikační konference ZŠ FN
- 17. 01. 2023 2. klasifikační konference
- 26. 01. 2023 2. klasifikační konference ZŠ FN
- 13. 04. 2023 3. klasifikační konference
- 19. 04. 2023 3. klasifikační konference ZŠ FN
- 17. 06. 2023 4. klasifikační konference
- 20. 06. 2023 4. klasifikační konference ZŠ FN

Provozní porady probíhaly dle plánu a aktuálních potřeb zařízení.

- **Konzultace a schůzky pro rodiče**

- 10. a 12. 11. 2022 Třídní schůzky v ZŠ
- 19. a 21. 01. 2023 Třídní schůzky v ZŠ
- 06. a 08. 04. 2023 Třídní schůzky v ZŠ
- 08. a 10. 06. 2023 Třídní schůzky v ZŠ

Říjen 2022 individuální konzultace s rodiči **žáků 9. roč. ZŠ** – zprávy a doporučení z vyšetření SPC – další vzdělávání – **volba povolání**

Leden 2023 individuální konzultace s rodiči **děti MŠ** – zprávy a doporučení z vyšetření SPC – **možnosti dalšího vzdělávání**

Červen 2023 informační schůzka pro rodiče nově přijatých dětí do MŠ a žáků do ZŠ na školní rok 2023/2024

- **Společenské akce pro zaměstnance**

V rámci oslav Dne učitelů zaměstnanci školy navštívili představení Moravského divadla Olomouc.

9) Údaje o výsledcích inspekční činnosti provedené Českou školní inspekcí

V průběhu školního roku 2022/2023:

- ✓ ve školním roce proběhla kontrola České školní inspekce
- ✓ v červnu provedl Zemský archiv v Opavě, Státní okresní archiv Olomouc kontrolu spisové služby a archivu - na základě kontroly byl konstatován stav

spisové služby ve sledovaných oblastech v souladu s odpovídajícími právními normami

- ✓ v červnu provedla kontrolu jídelny Státní veterinární správa - v rámci kontroly nebyly zjištěny žádné nedostatky

10) Základní údaje o hospodaření školy (v roce 2022)

Základní škola a Mateřská škola logopedická hospodařila jako příspěvková organizace, zřizovatelem je Olomoucký kraj.

Škola dosáhla v roce 2022 zlepšeného výsledku hospodaření ve výši 103 379,91 Kč. Výsledek hospodaření v hlavní činnosti byla ztráta ve výši 26 853,09 Kč, v doplňkové činnosti zisk ve výši 130 233,00 Kč. Účetní uzávěrku schválila Rada Olomouckého kraje dne 15. 5. 2023 svým usnesením č. UR/82/10/2023.

Významná organizační změna v roce 2022: Od 1. 9. 2022 se stala firemní mateřská škola Olomouckého kraje na Gorazdově náměstí v Olomouci, která je určena pro děti zaměstnanců krajského úřadu a příspěvkových organizací zřizovaných Olomouckým krajem, na základě rozhodnutí Olomouckého kraje, součástí SŠ, ZŠ a MŠ prof. Vejvodského (součástí naší školy byla od 4. 1. 2016). S touto organizační změnou došlo k výraznému poklesu nákladů zejména ve mzdové oblasti.

Od 1. 1. 2022 došlo k převodu Speciálně pedagogického centra Olomouckého kraje.

Celkové náklady a výnosy i v roce 2022 ovlivnila opatření související s šířením pandemie covid-19, ovšem v daleko menší míře než v roce 2021. I v roce 2022 byla vyplacena vysoká částka za náhrady mzdy za DPN z důvodu vyšší nemocnosti, celkem 628 406,00 Kč.

Všechny příspěvky a dotace byly vyčerpány v celé výši.

Co se týká větších oprav, tak se v roce 2022 uskutečnilo vymalování v pavilonu MŠL a kuchyně v rámci splňování pravidelných hygienických norem a provedla se oprava zásuvkových rozvodů v 5 sborovnách na budově A a B pro zkvalitnění práce pedagogických pracovníků (zapojení individuálních NTB a připojení na Wifi), zdrojem financování těchto oprav byl příspěvek na provoz.

Celkový zisk školy je krytý finančními prostředky na provozním účtu školy a neuhrazenými pohledávkami k 31. 12. 2022. Celý výsledek hospodaření navrhujeme převést do rezervního fondu (rezerva pro případ zhoršení výsledku hospodaření v následujících letech nebo pro případný převod do FI a následné užití na opravu nebo nákup nového majetku).

HLAVNÍ ČINNOST

Náklady celkem v HČ 60 674 787,77 Kč

Členění na jednotlivé ORJ (součásti školy) je následující:

ORJ	Název ORJ	Celkové náklady v Kč
0101	Mateřská škola Svornost	4 619 874,87
0101	Mateřská škola Gorazdovo náměstí	2 733 368,77
0101	MŠ Mošnerova ulice, MŠ FN Olomouc	6 058 600,51
0102	Základní škola Svornost	31 637 389,29
0102	Základní škola FN Olomouc	4 066 073,58
0107	Školní kuchyně Svornost	4 488 966,69
0107	Výdejna stravy MŠ Gorazdovo náměstí	95 419,00
0107	Výdejna stravy MŠ Mošnerova ulice	151 244,00
0108	Školní družina	1 730 854,67
0109	Internát	5 065 385,34
0121	Zájmové kroužky	14 136,00
0122	Projekt „Obědy do škol v OK“	6 391,05
0123	Obědy do škol – dar RF	7 084,00

Spotřeba materiálu

2 653 442,63 Kč

Z toho:

Spotřeba potravin	1 804 264,19 Kč
Učebnice, učební pomůcky, časopisy, knihy, odborné publikace	136 239,40 Kč
Čisticí prostředky, dezinfekční a hygienické potřeby	197 274,33 Kč
Kancelářské, školní potřeby, papír, tonery	291 495,49 Kč
Drobný hmotný majetek	103 230,19 Kč
Materiál na údržbu, náhradní díly	64 447,79 Kč
Pohonné hmoty	30 475,44 Kč
Ostatní nákupy	26 015,80 Kč

Spotřeba materiálu v roce 2022 byla o 339 507,57 Kč vyšší než v loňském roce. Byly vyšší náklady na potraviny o 248 440,85 Kč (bylo uvařeno vyšší množství stravovacích jednotek v hlavní činnosti o 6 662). Větší nárůst nákladů byl v loňském roce u kancelářských potřeb (z důvodu minimálních nákupů v letech 2020 – 2021), školních potřeb a dalšího spotřebního materiálu (zvýšená potřeba tisku materiálů pro žáky se speciálními vzdělávacími potřebami napříč jednotlivými ročníky, sdělení rodičům – ŠVP, informovaný souhlas, bezinfekčnost, lyž. výcvik, výlety, materiály ke školení - ICT, materiály k vyšetření žáků v rámci SPC, k revizím, ke kontrole ČŠI).

Energie

1 052 709,48 Kč

Elektrina	281 757,71 Kč
Plyn (jen na vaření ve ŠJ)	8 059,18 Kč
Teplo, topení, TV	549 283,59 Kč
Vodně, stočné, srážky	213 609,00 Kč

Náklady na energie celkem jsou oproti minulému roku nižší o 20 117,33 Kč, škola nastavila opatření ke snížení energií.

Opravy

425 379,76 Kč

Z toho:

Opravy staveb	288 928,68 Kč
Malování budovy MŠL a kuchyně	148 200,00 Kč
Oprava zásuvkových obvodů 5 sboroven	111 196,29 Kč
Výměna nouzových svítidel ZŠL, čištění hlásičů EPS	2 523,89 Kč
Servis vzduchotechniky a klimatizace ŠJ, oprava topení ŠJ	21 082,65 Kč
Oprava osvětlení, elektroinstalace INT	2 606,29 Kč
Oprava osvětlení tělocvična	3 319,56 Kč
Opravy zařízení	116 200,08 Kč
Opravy kancelářské a školní techniky – kopírky, tiskárny, MFZ, Interaktivní tabule	75 803,88 Kč
Oprava zařízení v kuchyni - lednice, škrabky, změkčovače vody, konvektomatu, chladicí skříně, výtahu, el. kotle	35 936,20 Kč
Servis parních čističů a oprava vysavače a ostatní	4 460,00 Kč
Opravy dopravních prostředků	20 251,00 Kč

Výroční zpráva o činnosti ZŠ a MŠ logopedické Olomouc za školní rok 2022/2023

Fabia SPZ 2M60852 – oprava a příprava na STK	11 598,00 Kč
Fabia SPZ 2M54164 – oprava, pneu, mytí	7 939,00 Kč
Ostatní	714,00 Kč

Oproti roku 2021 byly celkové náklady na opravy nižší o 19 448,97 Kč.

Cestovné 45 826,00 Kč

Náklady na cestovné zaměstnanců byly oproti roku 2021 vyšší o 8 818,00 Kč, vyšší náklady na cestovné souvisely s vyšším počtem pracovních cest na školení, na školní výlety, školy v přírodě, lyžařský výcvik, v roce 2021 byly tyto aktivity značně omezeny.

Služby 1 484 336,02 Kč

Náklady na služby zahrnují: telefony, internet, poštovné, bankovní poplatky, praní prádla, ostraha, deratizace, služby výpůjčka MŠG, MŠ při FN Olomouc, MŠ Mošnerova, údržba SW a licence, zpracování mezd, internet, telekomunikace, bankovní poplatky, odvoz a likvidace odpadu ze ŠJ, komun. odpadu, plastu a papíru, ostraha, pronájem bazénu a výuka plavání žáků, stravování, ubytování, ŠVP, výlety, lyžařské kurzy, deratizace, služby CCS Praha, měření imisí, STK, zhotovení klíčů, odvoz stravy do výdejen.

Náklady na ostatní služby byly oproti minulému roku vyšší o 99 473,12 Kč.

Mzdové náklady, ostatní sociální náklady

53 314 437,18 Kč

Zahrnuty tyto náklady: prostředky na platy, mzdy, OON, náhrady mzdy za nemoc, pojistné, přiděl do FKSP, ochranné pracovní pomůcky, příspěvek na stravování zaměstnanců, školení, vzdělávání a preventivní prohlídky.

Celkové osobní náklady byly výrazně nižší oproti minulému roku z důvodu organizačních změn uvedených výše.

Náklady na pořízení DDNM a DDHM 704 333,30 Kč

Celkové náklady byly oproti loňskému roku vyšší o 327 197,30 Kč. V roce 2022 byl nakoupen DDNM ve výši 84 097,00 Kč a DDHM ve výši 620 236,30 Kč, z toho učební pomůcky byly pořízeny ve výši 496 951,50 Kč.

Náklady z DDHM a DDNM byly hrazeny z příspěvku zřizovatele na provoz, z dotace na přímé náklady, z dotace NPO – Prevence digitální propasti a dotace NPO – na učební pomůcky pro rozvoj informatického myšlení a digitální kompetence a z rezervního fondu (dar Metech).

K 31. 12. 2022 byl zařazen DDHM v celkové výši 620 236,30 Kč:

Skříňka	1	5 988,00 Kč	5 988,00 Kč
Robotická hra MatataLab	1	4 790,00 Kč	4 790,00 Kč
Projektor EPSON	1	38 115,00 Kč	38 115,00 Kč
Kuchyňský robot	1	9 999,00 Kč	9 999,00 Kč
Vizualizér EPSON	1	4 961,00 Kč	4 961,00 Kč
REPAS DELL PC Optilex	1	7 139,00 Kč	7 139,00 Kč
Projektor EPSON	2	38 478,00 Kč	76 956,00 Kč
Učební pomůcka TOBII EXE TRACKER	1	7 540,00 Kč	7 540,00 Kč
Duhohrátky	1	12 675,00 Kč	12 675,00 Kč
PASCO SENSORIUM FYZIKA	1	39 930,00 Kč	39 930,00 Kč
Senzor PH	1	4 743,20 Kč	4 743,20 Kč
Senzor tepu	1	6 376,70 Kč	6 376,70 Kč
Akcelerometr	1	6 425,10 Kč	6 425,10 Kč
Senzor zvuku	1	5 662,80 Kč	5 662,80 Kč
Senzor vlhkosti půdy	1	6 376,70 Kč	6 376,70 Kč
Robotická včelka	1	4 570,00 Kč	4 570,00 Kč
Pěnový bowling	1	4 100,00 Kč	4 100,00 Kč
Notebook Lenovo včetně myši	13	13 194,00 Kč	171 522,00 Kč
Notebook Lenovo	3	13 645,00 Kč	40 935,00 Kč
Interaktivní tabule	5	cena od 4 000,00 Kč do 5 800,00 Kč	24 300,00 Kč
Monitor DELL	1	3 988,00 Kč	3 988,00 Kč
Telefon Panasonic	2	7 126,90 Kč	14 253,80 Kč
Speaker Set Vonyx + kabel	1	9 908,00 Kč	9 908,00 Kč
Duhová houpačka Montessori	2	3 157,50 Kč	6 315,00 Kč

Výroční zpráva o činnosti ZŠ a MŠ logopedické Olomouc za školní rok 2022/2023

Robot Ozobot	2	3 321,50 Kč	6 643,00 Kč
Digitální luminiscenční stojan	1	6 390,00 Kč	6 390,00 Kč
MFR Brother	1	4 961,00 Kč	4 961,00 Kč
Optoma interaktivní displej	1	39 990,00 Kč	39 990,00 Kč
Tablet PC Umax	1	6 833,00 Kč	6 833,00 Kč
Led Rondon	2	6 190,00 Kč	12 380,00 Kč
Luminiscenční stojan	2	6 490,00 Kč	12 980,00 Kč
Brýle virtuální realita	1	12 490,00 Kč	12 490,00 Kč
Celkem			620 236,30 Kč

K 31. 12. 2022 byl vyřazen DDHM v celkové výši 1 993 883,93 Kč, největší položky u vyřazení majetku souvisely opět s organizačními změnami:

Nábytek, drobná elektronika, kancelářské vybavení – převod PPP a SPC Olomouc	1 048 789,29 Kč
10 ks kartoték, 2ks registr. skříň - převod SPC	78 434,00 Kč
Vybavení z MŠ Gorazdovo náměstí převedeno na Vejdovského (hry, hračky, nábytek, vybavení)	677 694,49 Kč

Poplatky 1
500,00 Kč

Dálniční známka 1 auto

Ostatní náklady 5 803,40 Kč

U ostatních nákladů z činnosti (zahrnující: technické zhodnocení DHM nižší než 40 000,00 Kč a smluvní a zákonné pojištění) došlo oproti minulému roku k výraznému snížení nákladů o 79 566,64 Kč.

Odpisy 794 889,00 Kč

Odpisy dlouhodobého hmotného a nehmotného majetku k 31. 12. 2022 byly zaúčtovány v hlavní činnosti dle odpisového plánu ve výši 794 889,00 Kč. Byly plně pokryty příspěvkem na odpisy od zřizovatele ve výši 719 583,00 Kč a transferovým podílem ve výši 75 306,00 Kč.

Výnosy celkem 60 647 934,68 Kč

Z toho:

1) Výnosy z transferů celkem 58 058 542,05 Kč

Škola obdržela prostřednictvím svého zřizovatele Olomouckého kraje 31. 12. 2022 příspěvky a dotace z MŠMT v celkové výši v **53 801 080,00 Kč:**

Příspěvek na přímé náklady UZ 33353 53 460 180,00 Kč

Dotace NPO – doučování 6 900,00 Kč

Dotace NPO – učební pomůcky pro rozvoj Informatického myšlení a digitální kompetence ve výši 252 000,00 Kč

Dotace NPO – prevence digitální propasti UZ 33088 ve výši 82 000,00 Kč

příspěvky od zřizovatele ve výši 4 175 765,00 Kč:

příspěvek na provoz UZ 00300 3 426 000,00 Kč

příspěvek na mzdové náklady UZ 00301 30 182,00 Kč

příspěvek na odpisy UZ 00302 719 583,00 Kč

Finanční vypořádání dotací dle Vyhlášky č. 367/2015 Sb. bylo provedeno. Dotace a příspěvky byly vyčerpané v plné výši.

Dotace z rozpočtu MPSV „Obědy do škol v Olomouckém kraji III“ ve výši 6 391,05 Kč

Škola se do projektu zapojila ve školním roce 2020/2021, v roce 2022 byla strava z tohoto projektu hrazena dvěma žákyním z IX. A a III. třídy.

Vyúčtování zálohy na projekt bylo provedeno 12. 7. 2022 a vratka nevyčerpané částky ve výši 336,00 Kč byla uhrazena 20. 7. 2022.

Ve školním roce 2022/2023 škola již v projektu „Obědy do škol v Olomouckém kraji III“ nepokračuje, realizace projektu byla ukončena v červenci 2022.

Dotace na projekt OP VVV „Šablony II“

V roce 2022 byla odeslána Závěrečná monitorovací zpráva a došlo k finančnímu vypořádání projektu „Šablony II“, registrační číslo CZ.02.3.68/0.0/0.0/18_063/0015520. Projekt byl zahájen v roce 2019 a celková výše přiznané dotace s UZ 33063 byla Kč 1 527 808,00 (SR 15 % Kč 229 171,21, EU 85 % Kč 1 298 636,79).

Transferový podíl **75 306,00 Kč**

2) Výnosy z vlastní činnosti a ostatní výnosy v hlavní činnosti celkem
2 589 392,63 Kč

Tržby z prodeje služeb celkem	2 251 403,19 Kč
Stravné žáci	1 346 906,91 Kč
Stravné zaměstnanci	444 186,28 Kč
Ubytování žáci	42 590,00 Kč
Školné MŠ, ŠD, kroužky	176 600,00 Kč
Stravné, ubyt., ŠVP, výlety – hrazeno rodiči	241 120,00 Kč

Výnosy z prodeje služeb byly oproti loňskému roku vyšší o 527 653,85 Kč, zejména výnosy u stravného byly vyšší.

Výnosy z prodeje materiálu **3 196,00 Kč**

Ostatní výnosy **247 641,57 Kč**

Čerpání fondů: *197 060,00 Kč*

(Fond odměn 5 000,00 Kč, Rezervní fond 177 840,00 Kč (učební pomůcky z daru Metech a Lidl), Rezervní fond z ostatních titulů 7 084,00 Kč - obědy z daru Women for women Praha), FKSP 7 136,00 Kč (nákup konvicí a lednice)

Ostatní výnosy z činnosti *50 581,57 Kč*

(věcné dary od Prologopaedu, tržba za zničené učebnice, nevrácené čipy, nevyzvednuté přeplatky za stravné, ostatní)

Finanční výnosy - úroky **87 151,87 Kč**

Výsledek hospodaření v HČ za rok 2022 je ztráta ve výši 26 853,09 Kč

Ke ztrátě v HČ v roce 2022 došlo zejména zvýšením nákladů v průběhu roku a bylo dosaženo menších tržeb než bylo plánováno, i v roce 2022 bylo hospodaření školy ovlivněno pandemií covid-19 (vyšší nemocnost žáků i zaměstnanců, menší počet uvařených jídel než se plánovalo).

Celková ztráta v hlavní činnosti je kryta ziskem z doplňkové činnosti. V doplňkové činnosti bylo dosaženo zisku ve výši 130 233,00 Kč.

Celý výsledek hospodaření školy ve výši 103 379,91 Kč navrhujeme převést do rezervního fondu (rezerva pro případ zhoršení výsledku hospodaření v následujících letech nebo pro případný převod do FI a následné užití na opravu majetku nebo nákup nového majetku).

DOPLŇKOVÁ ČINNOST

V roce 2022 škola provozovala dva okruhy doplňkové činnosti ze šesti okruhů uvedených ve zřizovací listině. Jeden okruh doplňkové činnosti tvoří pronájem nemovitého majetku – tělocvičny a služby s tímto spojené. Druhý okruh doplňkové činnosti tvoří hostinská činnost (stravné cizí) – příprava přesnídávek a svačín pro žáky denní školní docházky (ne internátní) a stravné pro cizí strávníky.

Náklady celkem	925 457,89 Kč
Spotřeba materiálu	307 710,89 Kč
Energie	146 513,00 Kč
Opravy, ostatní služby a náklady	79 428,00 Kč
Mzdové náklady, ostatní sociální náklady	357 506,00 Kč
Odpisy	34 300,00 Kč
Výnosy celkem	1 055 690,89 Kč
Tržby za přesnídávky, svačiny, cizí stravné	954 456,89 Kč
Tržby za pronájem nemovitého majetku	99 950,00 Kč
Ostatní výnosy z činnosti	1 284,00 Kč
Zisk DČ	130 233,00 Kč

Peněžní fondy:

Fond odměn

Počáteční zůstatek na fondu odměn byl k 1. 1. 2022 ve výši 34 900,00 Kč. FO byl čerpán ve výši 5 000,00 Kč na úhradu odměny ředitelce školy za doplňkovou činnost za rok 2022. Zůstatek na FO k 31. 12. 2022 byl 29 900,00 Kč. Fond je finančně krytý. Finanční prostředky jsou uloženy na účtu v KB Olomouc, analytický účet 241 0201. Z FO bude v následujících letech čerpána odměna ředitelce školy za doplňkovou činnost. Pro rok 2023 je v plánu čerpání ve výši 5 000,00 Kč.

Fond kulturních a sociálních potřeb

Zdrojem FKSP je tvorba 2 % z platů za rok 2022 ve výši 787 425 Kč.

Počáteční zůstatek k 1. 1. 2022 byl ve výši 470 516,89 Kč.

Zůstatek na účtu 412 k 31. 12. 2022 činil 171 835,05 Kč, zůstatek na bankovním účtu k 31. 12. 2022 činil 111 040,05 Kč. Rozdíl je ve výši 60 795,00 Kč (z toho příděl do FKSP z platů 12/22 ve výši 65 268, 00 Kč, nesplacená půjčka ve výši 2 085,00 Kč – převedeno na účet FKSP v 1/2023 a úhrada občerstvení ve výši - převedeno z účtu FKSP až v 1/2023).

Finanční prostředky jsou uloženy na samostatném účtu v KB Olomouc, účet 243 000.

Fond rezervní ze zlepšeného výsledku hospodaření

Počáteční zůstatek na účtu 413 k 1. 1. 2022 byl 53 100,48 Kč. Tvorbu fondu tvoří schválený hospodářský výsledek z roku 2021 ve výši 162 992,69 Kč. Zůstatek RF k 31. 12. 2022 činil 216 093,17 Kč a je finančně pokrytý. Finanční prostředky jsou uloženy na účtu v KB Olomouc, analytický účet 241 0213. V rezervním fondu je rezerva pro případ zhoršení výsledku hospodaření v následujících letech a pro převod do FI na nákup DHM nebo dofinancování oprav a údržby majetku.

Fond rezervní z ostatních titulů

Počáteční zůstatek k 1. 1. 2022 na účtu 414 byl Kč 50 000,00 (finanční dar od firmy Metech Věrovany). V roce 2022 jsme obdrželi finanční dar ve výši 50 000,00 Kč od firmy METECH s.r.o., Věrovany na nákup pomůcek pro rozvoj smyslů do MŠ na Mošnerově ulici Olomouc v roce 2022 a finanční dar ve výši 84 000,00 Kč od firmy Lidl ČR. Z daru byly nakoupeny učební pomůcky, dataprojektory, vizualizér a jiné učební pomůcky v celkové hodnotě 177 840,00 Kč.

V roce 2022 jsme také obdrželi dar na obědy pro 2 žáky od firmy Women for women Praha („Obědy pro děti“) ve výši 7 084,00 Kč.

Zůstatek fondu k 31. 12. 2022 je 6 160,00 Kč a je finančně pokrytý. Finanční prostředky jsou uloženy na účtu v KB Olomouc, analytický účet 241 0224.

Fond investic

Počáteční zůstatek na FI k 1. 1. 2022 byl ve výši 94 422,91 Kč. Zdroji investičního fondu byly v roce 2022 odpisy dle schváleného odpisového plánu pro rok 2022 za organizaci ve výši 829 189,00 Kč, ponížené o transferový podíl ve výši 75 306,00 Kč. Tvorba FI za rok 2022 byla ve výši 753 883,00 Kč. Z odpisů byl proveden odvod zřizovateli ve výši 719 583,00 Kč. Zůstatek na účtu 416 k 31. 12. 2022 činil 128 722,91 Kč a je plně finančně pokrytý. Finanční prostředky jsou uloženy na účtu v KB Olomouc, analytický účet 241 0306.

Z Investičního fondu bylo plánováno pořídit v roce 2023 novou multifunkční tiskárnu. V lednu 2023 byla pořízena multifunkční tiskárna Canon v pořizovací ceně 75 625,00 Kč, hrazeno z Investičního fondu.

Velkou pomoc pravidelně poskytuje **Spolek Prologopaed** na podporu Základní školy a Mateřské školy logopedické Olomouc. Spolek nám pomáhá s nákupem stavebnic, her, knih do ŽK, hraček a výtvarných potřeb do mateřské školy, ZŠ, ŠD a na internát. Spolek také hradí vstupné na divadelní představení, výstavy a sportovní akce a přispívá na akce pořádané školou.

Přehled darů za 2022

Typ daru	Identifikace dárce	Výše daru v Kč	Vlastnictví	Účel daru
Věcný dar	PROLOGOPAED Spolek pro podporu ZŠ a MŠ logopedické, Třída Svornosti 37/900, Olomouc, IČ: 26534738	560,00	OK	Knihy do žákovské knihovny-zaevidovány na účtu 902 0314
Finanční dar	Lidl ČR, v.o.s. Nárožní 1359/11, 158 00 Praha IČ.26178541	84 000,00	OK	Na nákup pomůcek – interaktivní tabule, vizualizéru
Finanční dar	METECH s.r.o., Věrovany 600, IČ: 26808056	50 000,00	OK	Na nákup kompenzačních pomůcek pro MŠ Mošnerova Olomouc v r. 2022

Věcný dar	PROLOGOPAED Spolek pro podporu ZŠ a MŠ logopedické, Třída Svornosti 37/900, Olomouc, IČ: 26534738	200,00	OK	Knihy do žákovské knihovny-zaevidovány na účtu 902 0314
Finanční dar	WOMEN FOR WOMEN, o.p.s., Vlastislavova 152/4 Praha 4, IČ: 24231509	7 084,00	OK	Na obědové služby pro dva žáky v roce 2022
Věcný dar	NOVÁ ŠKOLA, s.r.o., Bratislavská 884/23d 602 00 Brno IČ: 25501356	7 543,00	OK	77 ks učebnic-zaevidovány na účtu 902 0315
	DARY CELKEM	149 387,00		Věcné dary 8 303,00 Kč Finanční dary 141 084,00 Kč

Závěr

Výsledek hospodaření v hlavní činnosti je ztráta ve výši 26 853,09 Kč, v doplňkové činnosti je zisk ve výši v 130 233,00 Kč. Výsledek za celou organizace je zisk ve výši 103 379,91 Kč. Všechny příspěvky a dotace byly vyčerpány v celé výši. Finanční prostředky byly v roce 2022 použity hospodárně a efektivně.

U všech druhů nákladů byla snaha o maximálně možnou úsporu. V roce 2021 bylo nakoupeno minimální množství kancelářských a školních potřeb, papíru a tonerů, v roce 2022 z důvodu výhodné cenové nabídky byly doplněny sklady výše uvedenými komoditami.

Velký důraz byl kladen na šetření se všemi druhy energií, např. u tepla termoregulací vytápění a úsporným větráním, u vody instalací úsporných sanitárních předmětů a spořičů vody na vodovodních bateriích a sprchách, u elektřiny kontrolou osvětlení. V roce 2023 byla podána žádanka přes Portál PO OK, FAMA-Žádanky PO č. 2023/00245 na dotaci ve výši 35 000 Kč, z dotačního titulu Energetické úspory na doplnění šetričů vody.

Celkové náklady a výnosy i v roce 2022 ovlivnila opatření související s pandemií covid-19, ovšem v daleko menší míře než v roce 2021.

V kuchyni bylo v roce 2022 ve srovnání s rokem 2021 připraveno více stravovacích jednotek.

I v roce 2022 byla vyplacena vysoká finanční částka za náhrady mzdy za DPN z důvodu vyšší nemocnosti, celkem 628 406,00 Kč.

Výsledek hospodaření navrhujeme v celé výši převést do rezervního fondu (rezerva pro případ zhoršení výsledku hospodaření v následujících letech nebo pro případný převod do FI a následné užití na nákup dlouhodobého hmotného majetku a na dofinancování oprav majetku).

V dalším období plánujeme uskutečnění investiční akce vybudování propojovacího koridoru mezi jednotlivými pavilony a atrium, podána investiční žádanka č. 2017/00699.

Výhledově bychom uvažovali o nákupu nového vozu, nejlépe s větším úložným prostorem (pro přepravu zahradní techniky mezi detašovanými pracovišti a pro rozvoz stravy), současný vozový park je již značně zastaralý a náklady na opravy se zvyšují.

U nákupu dlouhodobého majetku je naší prioritou nákup nerezové plynové sklopné pánve 80 litrů do kuchyně. Stávající pánve je již značně opotřebená (rok pořízení 1997- v používání 25 let), vyžaduje stále více oprav a brzy nastane doba, kdy oprava bude finančně příliš náročná a nerentabilní.

S přidělenými finančními prostředky budeme vždy nakládat hospodárně a efektivně. Budeme se snažit maximálně šetřit přidělenými prostředky.

Cílem naší organizace je i nadále rozvíjet výchovně vzdělávací proces, i když prostředky na mzdy pedagogických i nepedagogických pracovníků nejsou v souladu s postavením a úrovní mezd v jiných oborech.

Dále se budeme snažit zlepšovat a zkvalitňovat podmínky v celém zařízení, tak, aby se žáci, rodiče, všichni pracovníci školy a návštěvníci školy cítili dobře a bezpečně, k tomu budeme potřebovat dostatečnou výši finančních prostředků obdržených od zřizovatele, od jiných subjektů a získaných z naší doplňkové činnosti.

11) Údaje o zapojení školy do rozvojových a mezinárodních programů

Doučování žáků

MAP II, III

Women for women

- Zapojení do mezinárodních programů

žádné

12) Údaje o zapojení školy do dalšího vzdělávání v rámci celoživotního učení

Učitelé ZŠ a MŠ – vzdělávání probíhalo v rámci školy - získávání kompetencí v rámci digitalizace

13) Údaje o předložených a školou realizovaných projektech financovaných z cizích zdrojů

Nemáme žádné.

14) Údaje o spolupráci s odborovými organizacemi, organizacemi zaměstnavatelů a dalšími partnery při plnění úkolů ve vzdělávání.

Další sledované oblasti

- Realizace koncepčních materiálů kraje
Veškeré aktivity školy rozvíjíme v souladu s koncepčními materiály kraje.
Aktuálně pracujeme zejm. na koncepci koordinace logopedické péče v kraji.
- Spolupráce školy na regionální úrovni
V péči o naše klienty, děti a žáky participujeme s pracovišti krajské PPP, mateřskými, základními a středními školami v kraji, se zdravotnickými pracovišti, s OSPOD.
- Spolupráce školy na celostátní úrovni
Naši zaměstnanci se angažují v celostátních organizacích - Asociace logopedů ve školství.

- Údaje o spolupráci s odborovými organizacemi, organizacemi zaměstnavatelů a dalšími partnery při plnění úkolů ve vzdělávání
Při škole není zřízena odborová organizace.

Při plnění úkolů ve vzdělávání škola spolupracuje s partnerským občanským spolkem Prologopaed, se školskými vzdělávacími a poradenskými institucemi.

Občanský spolek Prologopaed, založený v roce 2001 je nezávislým občanským spolkem lidí se zájmem o podporu provozu a rozvoje činnosti naší školy. V uplynulém školním roce o. s. PROLOGOPAED finančně podpořilo zejména vybavení mateřské i základní školy herními a výukovými prvky. Dále významně přispěl na akci zahradní slavnost našich dětí a žáků.

Z příspěvků PROLOGOPAEDu byly pro děti a žáky také nakoupeny hračky, knihy do žákovské knihovny, školní potřeby do výchovných skupin, materiál pro zájmové kroužky.

V Olomouci 4. 9. 2023

Mgr. Pavla Lukáčová, ředitelka ZŠ a MŠ logopedické Olomouc

Tato výroční zpráva byla přijata Školskou radou ZŠ a MŠ logopedické v Olomouci dne 6. 9. 2023.

Mgr. Magda Němcová, předsedkyně ŠR